

## Spotkania konsultacyjne „Bezpieczna Wisła – ekologicznie w przyszłość”

9 grudnia 2024 r. Sandomierz

**10 grudnia 2024 r. Szczurowa**

11 grudnia 2024 r. Koszyce

12 grudnia 2024 r. Przykop

14 stycznia 2025 r. Szczurowa

# Ocena Oddziaływania na środowisko dla wariantu rekomendowanego

Magdalena Dołęga  
Sweco Polska

# Procedura SOOŚ

- Zgodnie z art. 46 ustawy OOŚ projekt Programu działań, jako dokument „w dziedzinie gospodarki wodnej, opracowany lub przyjmowany przez organ administracji, wyznaczający ramy dla późniejszej realizacji przedsięwzięć mogących znacząco oddziaływać na środowisko” podlega procedurze SOOŚ.
- W ramach procedury SOOŚ, zgodnie z art. 53 ustawy OOŚ uzgodniony został zakres i stopień szczegółowości informacji wymaganych w Prognozie z odpowiednimi organami.
- Opracowano Prognozę oddziaływania na środowisko uwzględniającą zapisy ustawy OOŚ.
- W ramach procedury SOOŚ przeprowadzane są konsultacje społeczne projektu Programu działań wraz z Prognozą oraz dokumenty podlegają opiniowaniu przez GDOŚ i GIS.

# Metoda opracowania Prognozy

Sporządzenie dokumentu Prognozy obejmowało kilka etapów:

## Etap I

- ustalenie celów ochrony środowiska; determinowanych przez przyjęte (wiążące) dokumenty strategiczne;
- strategiczne cele ochrony środowiska stanowiły szkielet analiz dla przedmiotowego Programu działań.

## Etap II

- analizy aktualnego stanu środowiska, bazując na najbardziej aktualnych danych;
- identyfikacja istotnych problemów w aspekcie środowiskowym analizowanego obszaru.

## Etap III

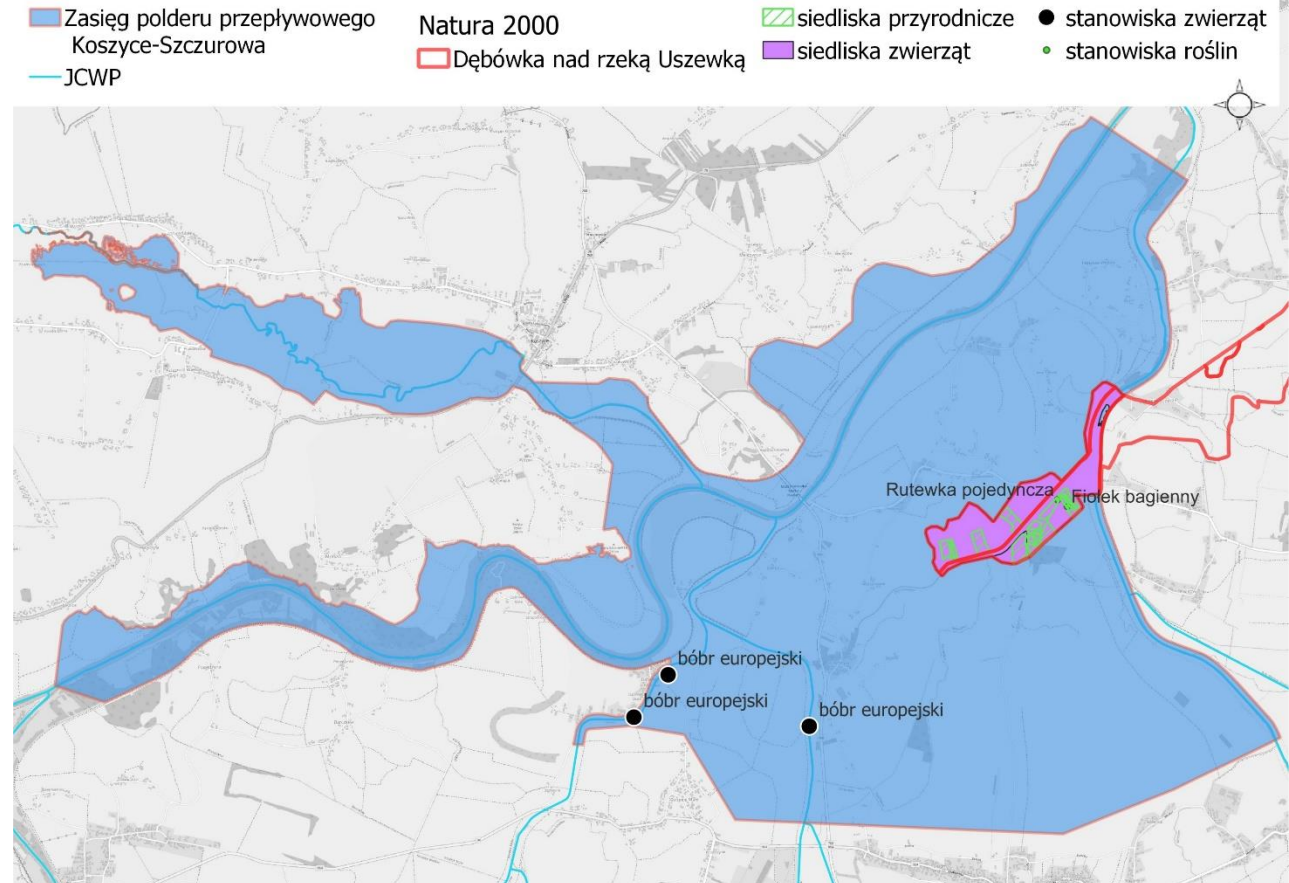
- analizy oddziaływań wynikających z realizacji zapisów projektu Programu działań;
- określenie charakteru i rodzaju oddziaływania oraz czasu trwania oddziaływania.

## Etap IV

- etap konsultacji społecznych i opiniowania przez GDOŚ i GIS projektu Programu działań i Prognozy;
- przygotowanie wersji Prognozy, uwzględniającej opinie organów oraz wyniki konsultacji społecznych;
- opracowanie pisemnego zestawienia obejmującego zgłoszone uwagi i wnioski oraz opinie właściwych organów oraz rekomendacje.

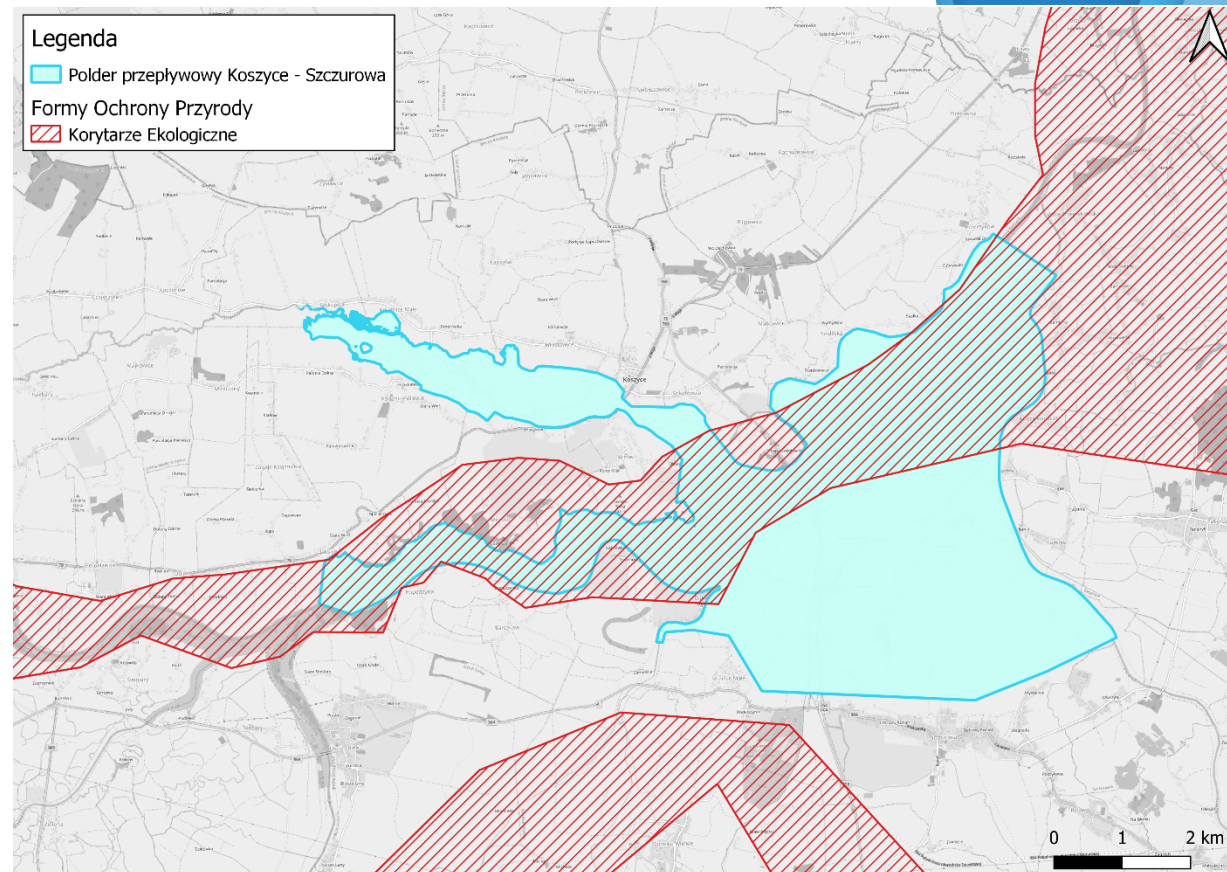
# Cel: Ochrona bioróżnorodności oraz ochrona, a jeśli to możliwe, poprawa walorów krajobrazowych

- Podczas realizacji przedsięwzięcia na terenach obszaru Natura 2000 może dojść do ingerencji w chronione siedliska występujące w obszarze polderu przepływowego Koszyce - Szczurowa oraz oddziaływania na szatę roślinną obszarów chronionego krajobrazu (Koszycki OCHK i OCHK Doliny Wisły).
- Mając na uwadze zasięg planowanych prac (jedynie na niewielkim fragmencie) nie przewiduje się wystąpienia znaczącego negatywnego wpływu realizacji polderu przepływowego Koszyce - Szczurowa na przedmioty ochrony obszaru Natura 2000.
- Realizacja polderu przepływowego nie stoi w sprzeczności z wprowadzonymi zakazami w Uchwałach w sprawie OCHK.



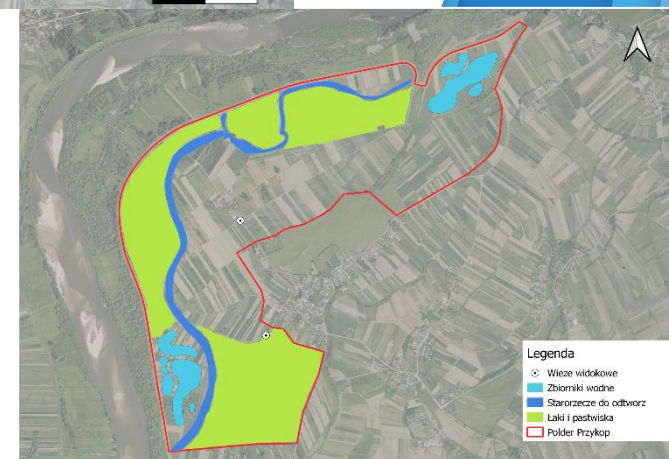
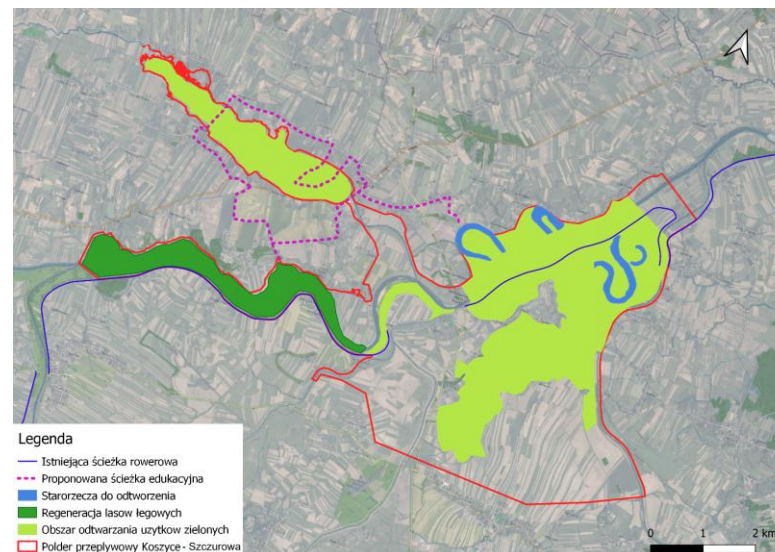
# Cel: Ochrona bioróżnorodności oraz ochrona, a jeśli to możliwe, poprawa walorów krajobrazowych

- Budowa zapory czołowej polderu przepływowego Koszyce – Szczurowa, realizacja nowych obwałowań stanowić będą przeszkodę na szlaku migracyjnym, przyczyniając się do pogorszenia warunków migracji zwierząt.
- W celu zminimalizowania oddziaływania niezbędne będzie wdrożenie rozwiązań projektowych i w efekcie technicznych, które zapewnią będą możliwość swobodnej migracji fauny przez obiekty zapory czołowej oraz zaprojektowanie odpowiedniego nachylenia skarp.
- W celu zapewnienia ciągłości biologicznej cieków zapewniono rozwiązania konstrukcyjne umożliwiające swobodną migrację ryb.



# Cel: Ochrona bioróżnorodności oraz ochrona, a jeśli to możliwe, poprawa walorów krajobrazowych

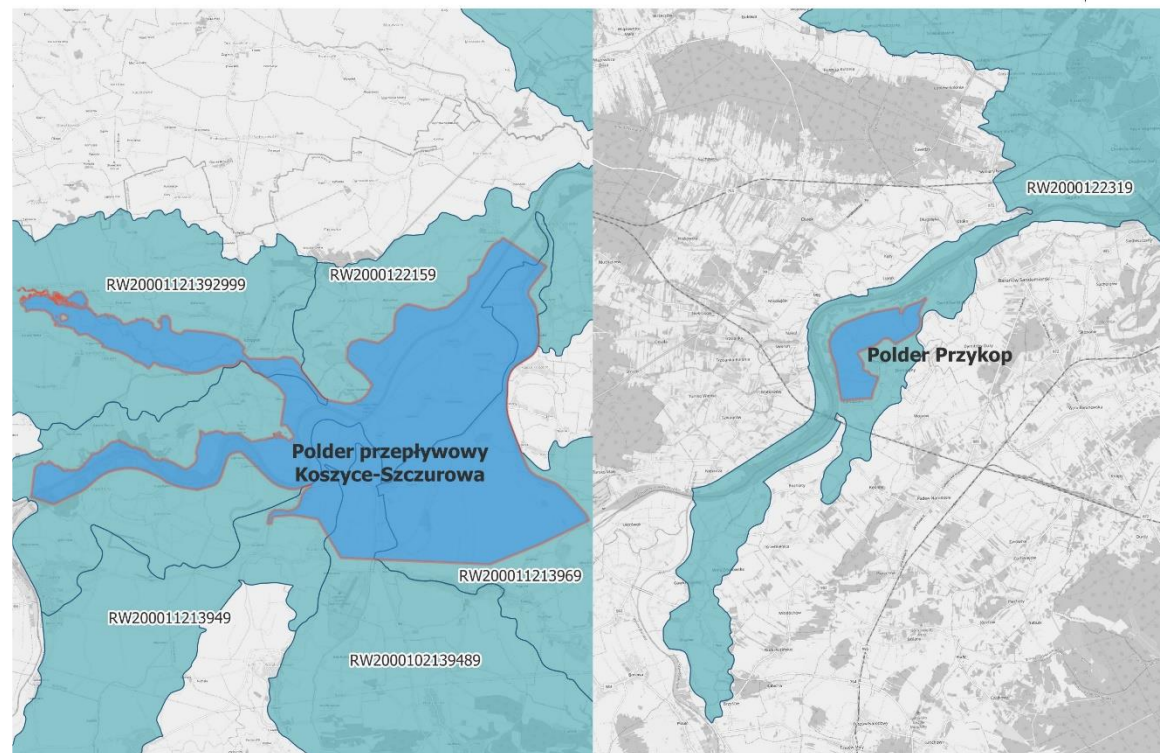
- Pośrednim skutkiem funkcjonowania polderu przepływowego Koszyce - Szczurowa będzie przywrócenie zalewów w części obszaru istniejącego międzywala i przywrócenie aluwialnych warunków funkcjonowania cennych ekosystemów dolinowych, np. lasów łęgowych oraz stworzenie warunków dla gatunków zwierząt związanych z terenami wodnymi i podmokłymi.
- Zagospodarowanie polderów, uwzględniając aspekty przyrodnicze pozwoli w znacznym stopniu zminimalizować oddziaływania wynikające z realizacji działań i w dłuższej perspektywie czasowej wpłynąć na przywrócenie/ rozwój bioróżnorodności obszaru i poprawę walorów krajobrazowych.



# Cel: Wspieranie osiągnięcia celów środowiskowych dla jednolitych części wód

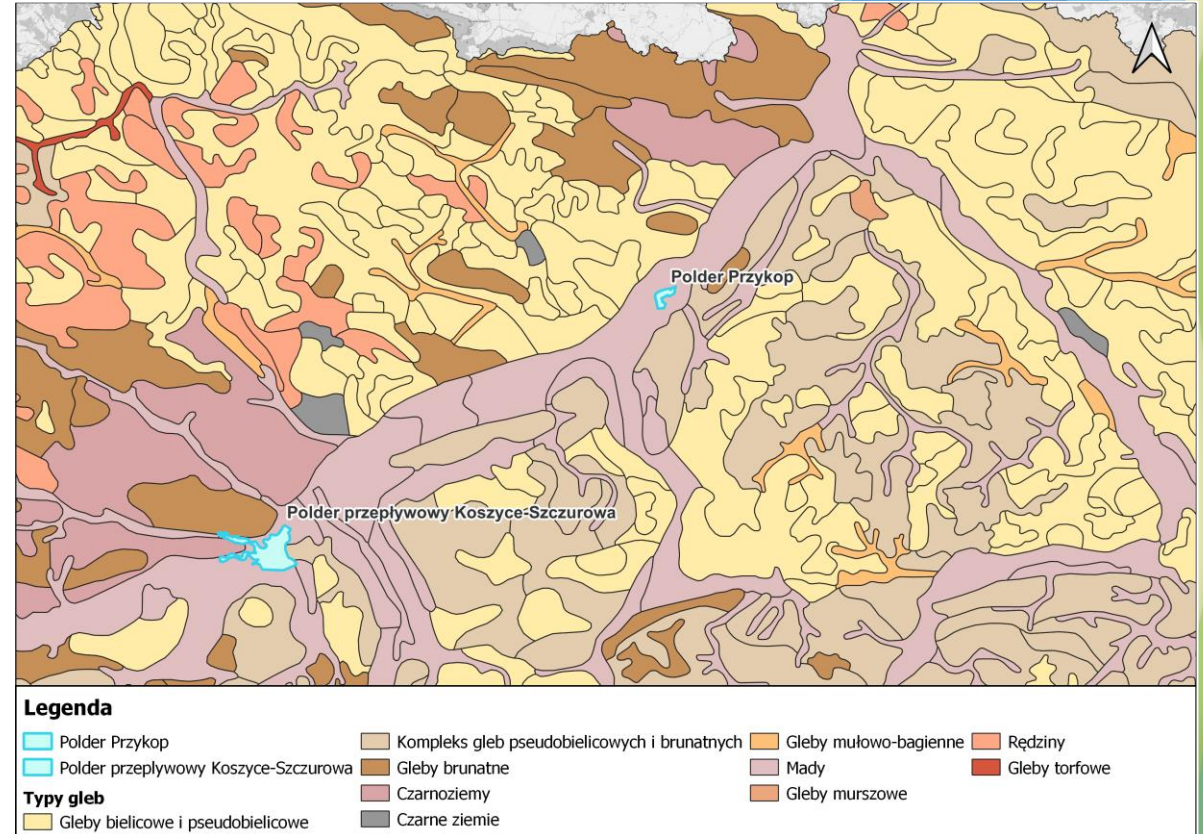
- Realizacja polderu przepływowego Koszyce – Szczurowa wiązać się będzie z pracami regulacyjnymi (odcinkowa regulacja, konserwacja koryt, tymczasowe przełożenie koryt na czas budowy) na Wiśle i Uszwicy. W efekcie nastąpi wpływ na: skład i liczebność fitobentosu, mikrosiedliska typowe dla ekosystemu rzeczny.
- Potencjalne zmiany hydromorfologiczne powyższych cieków nie powinny być na tyle istotne by spowodować obniżenie wskaźnika HIR dla niniejszych JCWP.
- W normlanych warunkach użytkowania polderu przepływowego zachowana zostanie swobodna migracja ryb i transport rumowiska.
- Eksploatacja polderu przepływowego nie będzie wpływała na osiągnięcie celów środowiskowych związanych z migracją organizmów wodnych wyznaczonych w szczególności dla Wisły w PGW.
- Realizacja polderu Przykop nie będzie wpływała na cele środowiskowe JCW.

■ Zasięg działania ■ Jednolite części wód powierzchniowych



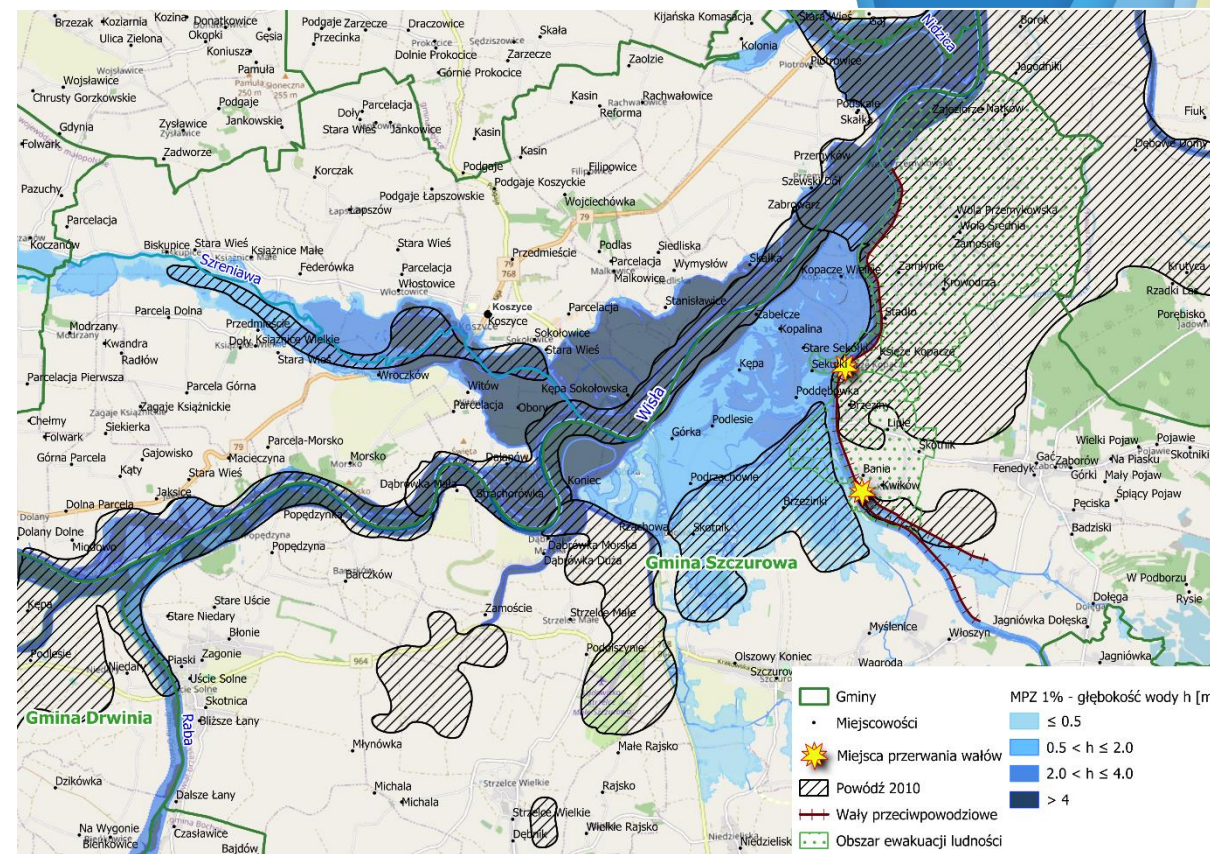
## Cel: Ochrona powierzchni ziemi, w tym gleb

- Oddziaływania związane będą głównie z trwałym zajęciem terenów pod budowę obwałowań polderów.
- Stosunkowo największe negatywne oddziaływanie dotyczyć będzie polderu przepływowego Koszyce - Szczurowa, który wymaga budowy zapory oraz dotyczy największego obszaru zalewu.
- Zmiana sposobu zagospodarowania terenów polderów, z uwzględnieniem możliwości odtworzenia funkcji przyrodniczych (łąki, starorzecza, lasy łęgowe) winna w znacznym stopniu kompensować oddziaływania negatywne.



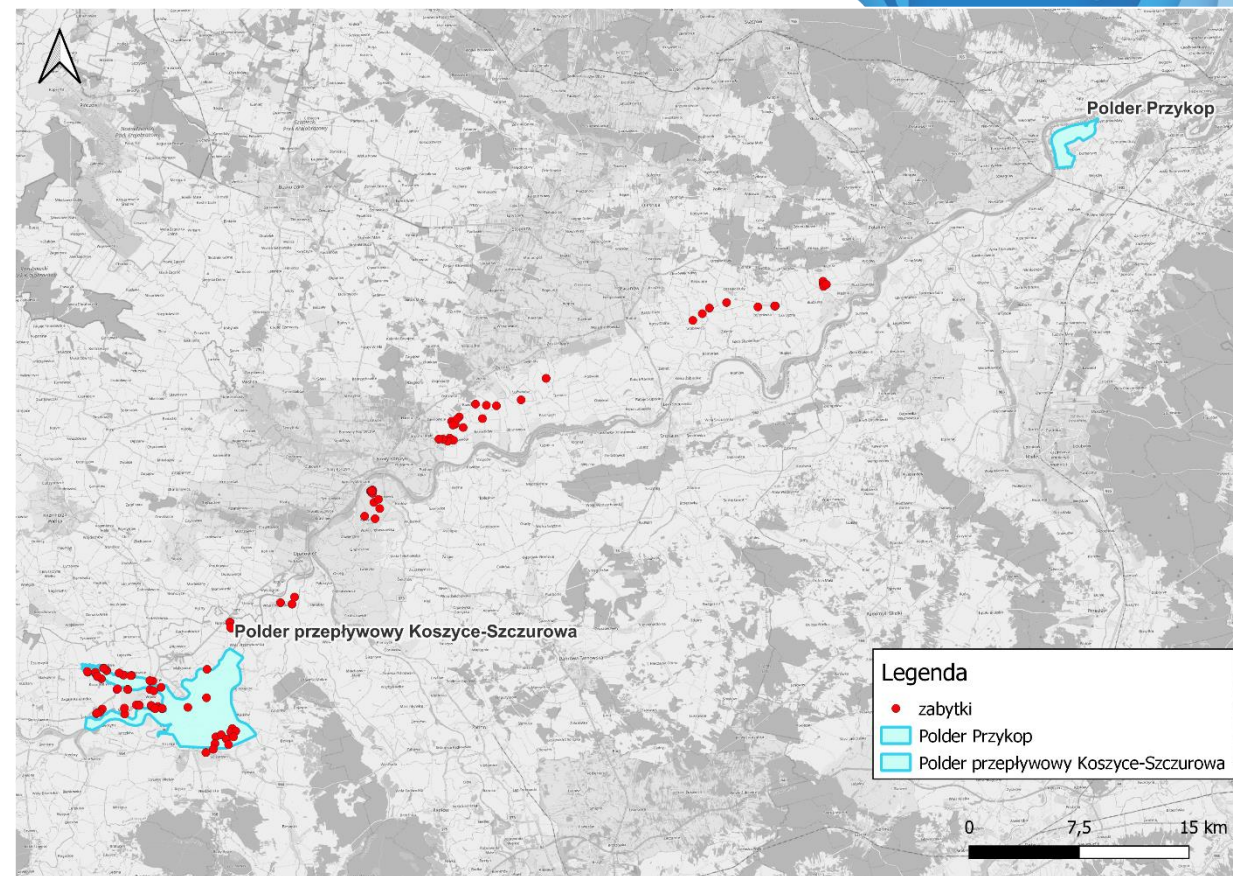
# Cel: Zmniejszenie wrażliwości i przygotowanie na zmiany klimatyczne

- Planowane do realizacji działania w postaci budowy polderów, ze względu na swój charakter i skalę działań są korzystne wobec celu, jakim jest zmniejszanie wrażliwości i przygotowanie na zmiany klimatyczne w kontekście powodziowym.
- Przewidziane poldery poza etapem realizacji nie stanowią źródła emisji zanieczyszczeń do powietrza.
- Przewidziane w ramach Programu działań poldery wymagają zaprojektowania zgodnie z obowiązującymi przepisami hydrotechnicznymi, które uwzględniają ekstremalne zjawiska zachodzące w środowisku, związane ze zmianami klimatu.



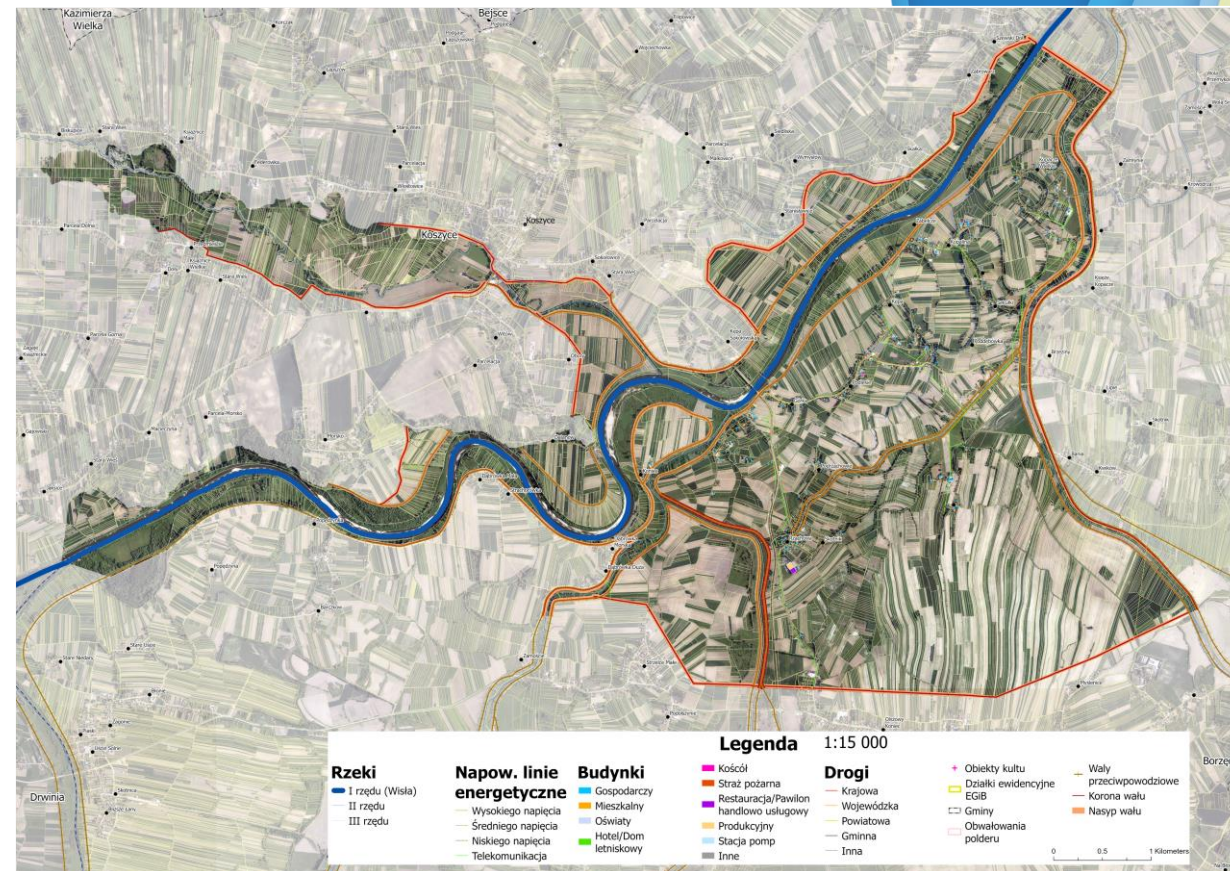
## Cel: Ochrona dziedzictwa kulturowego

- W przypadku realizacji polderu przepływowego Koszyce – Szczurowa zidentyfikowano kolizję z obiektami dziedzictwa kulturowego, w tym z kapliczkami, krzyżami, a także zespołem dworskim ujętym w ewidencji zabytków i kościołem we wsi Górka.
- W granicach polderu przepływowego Koszyce - Szczurowa występują zabytki archeologiczne (ślady osadnicze, stanowiska archeologiczne).
- Przy założeniu prowadzenia prac zgodnie z obowiązującymi przepisami prawa, potencjalne oddziaływanie negatywne dotyczące zabytków oraz zabytków archeologicznych zostaną zminimalizowane.
- Jednocześnie realizacja polderów umożliwi ochronę obiektów o wysokiej wartości historycznej i architektonicznej.



# Cel: Ochrona zdrowia i bezpieczeństwa ludzi oraz cele gospodarcze i ochrona dóbr materialnych o dużej wartości

- Realizacja polderów będzie istotnie wspierać możliwość realizacji celu dotyczącego ochrony zdrowia i bezpieczeństwa ludzi.
- Realizacja polderów będzie wiązała się również z ochroną obiektów, które w wyniku zalania mogą stanowić potencjalne zagrożenie epidemiologiczne i chemiczne.
- Realizacja polderów związana będzie z koniecznością przesiedleń i relokacji: budynków mieszkalnych, budynków gospodarczych, obiektów rekreacyjnych.



# Ocena Oddziaływania na społeczeństwo dla wariantu rekomendowanego

Paulina Kupczyk-Kuriata, Piotr Szymczak  
Sweco Polska

## Potencjalne oddziaływanie Projektu

- Własność i użytkowanie ziemi
- Ekonomia i zatrudnienie
- Życie i zdrowie ludzi
- Zmiany demograficzne
- Infrastruktura i usługi publiczne
- Środowisko naturalne
- Dobra kultury i dziedzictwo kulturowe
- Oddziaływanie na grupy szczególnie wrażliwe

# Oddziaływania na życie mieszkańców / środki minimalizujące

- **Skala przesiedleń:**

- Planowana relokacja ok. 779 osób, w tym ok. 770 z polderu Koszyce-Szczurowa, ok. 9 polder Przykop

- **Możliwe oddziaływania (jeśli brak środków minimalizujących):**

- Dezorganizacja życia rodzinnego i zawodowego.
- Wzrost problemów psychicznych (stres, depresja, poczucie niepewności).
- Osłabienie więzi społecznych i lokalnej tożsamości.
- Utrata ziemi – podstawowego źródła utrzymania rolników.
- Relokacja szczególnie trudna dla starszych mieszkańców.

- **Działania minimalizujące:**

- Budowa wioski zastępczej.
- Wsparcie finansowe i techniczne.
- Odbudowa infrastruktury społecznej, technicznej i turystycznej.
- Rekompensaty finansowe.
- Działki zamienne umożliwiające kontynuację działalności.
- Elastyczne harmonogramy przesiedleń uwzględniające cykle rolnicze i gospodarcze.
- Wsparcie logistyczne.
- Programy adaptacyjne dla dzieci i młodzieży.
- Ochrona dziedzictwa kulturowego.

*szczegóły kolejny slajd*

# Środki minimalizujące i kompensujące - szczegóły

- **Budowa wioski zastępczej** - zapewnienie godnych warunków życia oraz zachowania więzi społecznych.
- **Wsparcie** finansowe i techniczne dla osób budujących nowe domy **poza wioską zastępczą**.
- **Odbudowa infrastruktury społecznej, technicznej i turystycznej.**
- **Rekompensaty** finansowe uwzględniające pełne odtworzenie wartości majątku.
- **Działki zamienne** umożliwiające kontynuację działalności.
- **Elastyczne harmonogramy** przesiedleń uwzględniające cykle rolnicze i gospodarcze.
- **Wsparcie logistyczne** (transport, odzysk materiałów budowlanych).
- **Programy** adaptacyjne **dla dzieci i młodzieży** (stypendia, wsparcie edukacyjne).
- **Działania na rzecz społeczności:**
  - Organizacja konsultacji i warsztatów.
  - Utworzenie lokalnych centrów wsparcia społecznego.
  - Programy wsparcia dla osób starszych i wrażliwych grup społecznych.
- **Ochrona dziedzictwa kulturowego**
  - Przeniesienie obiektów historycznych i religijnych w nowe lokalizacje.

# Przykład wsi zastępczej - Nowe Nieboczowy

- Nowoczesne domy
- Duża ilość terenów zielonych
- Nowoczesne boisko sportowe z trybunami
- Nowa remiza strażacka
- Nowe przedszkole
- Nowy kościół
- Nowy park, korty tenisowe, skatepark
- Nowe placówki handlowe
- Przeniesiony cmentarz



Park we wsi Nieboczowy



Dom kultury we wsi Nieboczowy



Zabudowa we wsi Nieboczowy



Przeniesiony cmentarz w nowej wsi Nieboczowy

Źródło: wp.pl



Kościół rzymskokatolicki w nowej wsi Nieboczowy

Źródło: Nowe Domy Nieboczowy



Boisko w nowej wsi Nieboczowy

Źródło: Nowe Domy Nieboczowy



Obiekt sportowy LKS Odra Nieboczowy

Źródło: Wikipedia



Przedszkole, OSP oraz Dom Kultury

Źródło: Wikipedia



Kościół Rzymskokatolicki  
pw. św. Józefa Robotnika

Źródło: Wikipedia



Ulica Rieczna w starej wsi Nieboczowy (2011)

Źródło: Wikipedia



Ulica Rieczna w nowej wsi Nieboczowy (2024)

Źródło: Wikipedia

# Możliwe oddziaływania na przedsiębiorców i lokalną gospodarkę w przypadku braku środków minimalizujących

- **Ryzyko utraty miejsc pracy:**

- Likwidacja przedsiębiorstw i gospodarstw rolnych.
- Utrata źródeł utrzymania.
- Spadek wpływów podatkowych i zmniejszenie lokalnej aktywności gospodarczej.

- **Ryzyko zakłóceń w prowadzeniu działalności:**

- Tymczasowe utrudnienia komunikacyjne podczas budowy.
- Czasowe zakłócenia i przestoje w działalności.
- Konieczność przeniesienia w nowe miejsce.
- Spadek dochodów.

- **Środki minimalizujące:**

- **Rekompensaty** za czasowe zakłócenia i przestoje - wsparcie finansowe dla przedsiębiorców i rolników.
- **Działki zamienne i pomoc w relokacji.**
- **Programy wsparcia** zawodowego - szkolenia i przekwalifikowanie pracowników.
- **Rozbudowa infrastruktury** - modernizacja dróg i nowych tras komunikacyjnych.

# Pozyskanie gruntów - oddziaływanie

- **Oddziaływania na życie i zdrowie mieszkańców**
  - Utrata domów i konieczność zmiany miejsca zamieszkania.
  - KRUS.
- **Oddziaływania na przedsiębiorców i rolników**
  - Utrata gruntów rolnych i nierolniczych.
  - Utrata budynków i budowli.
  - Konieczność relokacji gospodarstw i przedsiębiorstw (razem z infrastrukturą).
  - Ryzyko wpływu na dochody.
- **Oddziaływania na lokalną gospodarkę**
  - Ryzyko utraty miejsc pracy.
  - Utrata gruntów rolnych i nierolniczych.

## Przygotowanie Planu Pozyskania Nieruchomości i Przesiedleń (PPNiP)

# Pozyskanie gruntów - oddziaływanie

- **Oddziaływania na dziedzictwo kulturowe**
  - Relokacja obiektów kulturowych i religijnych (kapliczki, krzyże przydrożne i figury Matki Boskiej, Dwór).
  - Relokacja kościoła w Górcie.
- **Oddziaływania na infrastrukturę techniczną i społeczną, m. in.**
  - Relokacja boisk i siłowni.
  - Relokacja świetlic i domu ludowego (Górka, Rzęchowa, Kopacze Wielkie).
  - Centrum Opiekuńczo-Mieszkalne w Górcie,
  - Wpływ na infrastrukturę turystyczną (Wiślana Trasa Rowerowa),
  - Przebudowa infrastruktury drogowej i sieci technicznych (w tym parkingi).

## Przygotowanie Planu Pozyskania Nieruchomości i Przesiedleń (PPNiP)

## Dalsze kroki

- Powołanie ciała doradczego Inwestora - **Rady Społecznej** reprezentującej interesy mieszkańców, rolników i przedsiębiorców.
- Regularne **rozmowy** z mieszkańcami w każdym etapie projektu.
- Poszukiwanie terenu pod **wieś zastępczą**.
- Przygotowanie szczegółowego **Planu Pozyskania Nieruchomości i Przesiedleń (PPNiP)**:
  - Indywidualne rozmowy z każdym mieszkańcem, rolnikiem, przedsiębiorcą.
  - Ustalenie potrzeb i konkretnych rozwiązań, w tym środków minimalizujących i kompensujących (w tym wsparcia w relokacji) dla każdego indywidualnie.
  - Zasady i procedura wdrażania rozwiązań, w tym wypłaty odszkodowań.
  - Zasady i procedura odszkodowań za czasowe zakłócenia działalności (rolnicy i przedsiębiorcy).
  - Ustalenia dot. innych dodatkowych środków minimalizujących i kompensujących (programy wsparcia, programy adaptacyjne, działania na rzecz społeczności, ochrona dziedzictwa kulturowego)
  - Ustalenia dotyczące wsi zastępczej i działek zamiennych.
  - Harmonogram wdrażania rozwiązań, w tym wypłaty odszkodowań.
  - Harmonogram relokacji.

*Dziękujemy za uwagę*

# Zapraszamy do dyskusji